

Załącznik nr 1 do SIWZ

Spółdzielnia Mieszkaniowa WIDOK – 30-147 Kraków, ul. Na Błonie 7

Specyfikacja techniczna i rzeczowy zakres robót

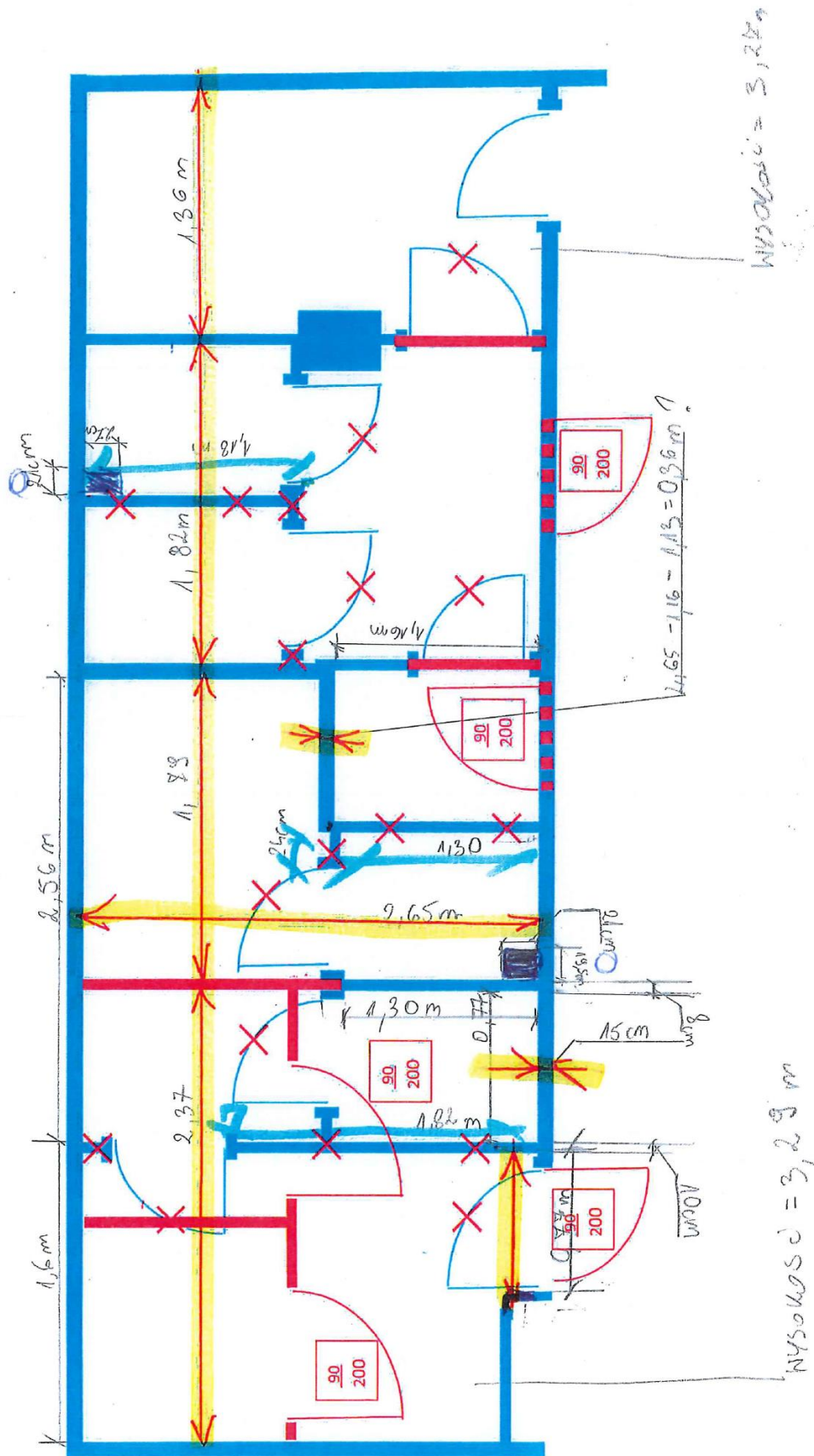
I. Określenie przedmiotu zamówienia

Remont sanitariatów w budynku klubu osiedlowego przy ul. Na Błonie 13D w Krakowie.

II. Opis przedmiotu zamówienia

1. Remont obejmuje demontaż istniejących sanitariatów i wykonanie jednego pomieszczenia toalety dla osób niepełnosprawnych zgodnie z wymaganiami przepisów budowlanych oraz pomieszczenia toalety z dwoma kabinami ustępowymi i częścią umywalkową:
 - 1.1. Demontaż misek ustępowych, demontaż umywalek, demontaż baterii umywalkowych.
 - 1.2. Usunięcie części ścianek działowych.
 - 1.3. Usunięcie płytek ceramicznych z ścian.
 - 1.4. Wymianę rurarużu wodnego i kanalizacyjnego.
 - 1.5. Wymianę instalacji elektrycznych.
 - 1.6. Rozebranie posadzek z płytek ceramicznych.
 - 1.7. Wymianę drzwi sanitariatów.
 - 1.8. Wykonanie ścian działowych.
 - 1.9. Wykonanie toalety dla osób niepełnosprawnych.
 - 1.10. Wykonanie podwieszanego sufitu.
 - 1.11. Próby szczelności nowej instalacji wodnej.
 - 1.12. Płukanie nowej instalacji wodociągowej.
 - 1.13. Pomiary ochronne nowej instalacji elektrycznej.
 - 1.14. Montaż misek ustępowych, montaż umywalek, montaż baterii umywalkowych, w tym jednego kompletu dla niepełnosprawnych
 - 1.15. Przygotowanie powierzchni ścian i pod płytki ceramiczne.
 - 1.16. Przygotowanie posadzek pod płytki ceramiczne.
 - 1.17. Licowanie ścian i posadzek płytkami ceramicznymi.
 - 1.18. Malowanie powierzchni ścian.
 - 1.19. Montaż niezbędnych pochwytyków umożliwiających korzystanie z toalety dla osób niepełnosprawnych.
 - 1.20. Montaż dwóch sztuk luster.
 - 1.21. Prace towarzyszące: wymiana dwóch kompletów drzwi do pomieszczeń sąsiadujących na dźwiękoszczelne otwierane do wewnątrz pomieszczeń.
 - 1.22. Wywóz gruzu.
2. Wymagania dotyczące robót - wszystkie prace winny być zrealizowane zgodnie z obowiązującymi przepisami, obowiązującymi normami, warunkami technicznymi i sztuką budowlaną, przepisami bhp, ppoż.
3. Wymogi materiałowe.
 - 3.1. Materiał które będą wbudowane muszą posiadać aktualne aprobaty techniczne, atesty deklaracje zgodności oraz inne dokumenty wymagane przepisami odnośnie wbudowywanych materiałów,
 - 3.2. Komplet atestów na materiały należy zamieścić do oferty.
4. Wymagana jest wizja Oferenta w miejscu planowanych robót .

Rzut nr 1 remontowanych sanitariatów.



III. Wymogi odnośnie wykonawstwa

Wliczyć do ceny robót logistykę obejmującą:

1. Roboty rozbiórkowe, związane ze szlifowaniem, rozbiórką, skuciami powierzchni należy wykonywać technologią maksymalnie ograniczającą pylenie.
2. Zamieszczenie ogłoszeni na bramie wejściowej do budynku jest to stronie Wykonawcy. Treść zawiadomienia należy uzgodnić z Spółdzielnią.
3. Organizację ewentualnego przekierowania ruchu w budynku klubu osiedlowego w zakresie organizacji i zabezpieczenia materiałowego (taśmy barierki, pomosty, tablice, itp. jeżeli takie będą konieczne), zgodnie z wymogami BHP i przeciwpożarowymi.
4. Czas wykonywania robót należy dostosować do pozostałych użytkowników budynku.
5. Wykonawca będzie ponosił pełną i bezpośrednią odpowiedzialność za szkody powstałe z jego winy w związku z prowadzonymi robotami.
6. Ewentualne uszkodzenia elementów, osprzętu nie podlegającego wymianie, instalacji, wynikłe z winy Wykonawcy w związku z wykonywanymi robotami, powinny być w trybie natychmiastowym usuwane kosztem i staraniem Wykonawcy.
7. W czasie dnia roboczego (trwania prac):
 - 7.1. Materiały budowlane powinny być tak ułożone aby nie zastawiać przejścia pieszym.
8. W każdym momencie korytarze budynku powinny spełniać warunki dla swobodnej komunikacji pieszej oraz warunki wyjścia ewakuacyjnego,
9. Drzwi do pomieszczeń sąsiadujących w pobliżu sanitariatów na czas robót należy zabezpieczać folią ochronną (ochrona przed ew. uszkodzeniami i pyłem).
10. Po zakończeniu każdego dnia roboczego teren budowy powinien być uprzątnięty i zabezpieczony.
11. Korytarze budynku zanieczyszczone pozostałościami po wykonanych robotach mają być na bieżąco uprzątnięte i przetarte wilgotną szmatą, ze szczególnym zwróceniem uwagi na klamki sąsiadujących drzwi w pobliżu sanitariatów.
12. Pozostałości materiałów budowlanych powinny zostać systematycznie usuwane z korytarzy.
13. Wykonanie koniecznych robót przygotowawczych, porządkowych, przygotowanie terenu budowy – likwidacja placu budowy i przywrócenie stanu pierwotnego terenu robót należy uwzględnić w ofercie.
14. Zamawiający obciąży Wykonawcę za zużytą energię elektryczną i wodę w kwocie ryczałtowej 400zł, która zostanie potrącona z wadium.
15. Obowiązki wykonawcy:
 - 15.1. Zapoznanie się z terenem.
 - 15.2. Odgrodzenie taśmami albo w koniecznych przypadkach wygrodzenie miejsc robót i składowania materiałów.
 - 15.3. Przewidzenie i przygotowanie dojazdów do miejsca robót i składowania materiałów oraz właściwe oznakowanie.
 - 15.4. Właściwe oznakowanie miejsca robót oraz niezbędne oznakowanie ciągów komunikacyjnych.
 - 15.5. Wykonanie tymczasowych przejść i przejazdów przez teren robót oraz obejść, jeżeli nastąpi kolizja ciągu komunikacyjnego z lokalizacją wykonywania robót i niemożliwe jest przekierowanie ruchu. Z uwagi na treść powyższych punktów przed wykonaniem oferty należy zapoznać się z układem komunikacyjnym osiedla w stosunku do lokalizacji robót w celu przewidzenia właściwych działań.

- 15.6. Zgłaszanie odbiorów międzyoperacyjnych, inwestorowi i inspektorowi nadzoru.
- 15.7. Dostarczenie atestów na zastosowane materiały, jako załączników do protokołu odbioru końcowego a na żądanie inspektora nadzoru i inwestora wymagane przed ich wbudowywaniem
- 15.8. Odpowiedzialność za BHP i zdarzenia powstałe w związku z wykonywanymi robotami §12 i §13 wzoru umowy.
- 15.9. Wykonawca będzie się stosował do wymagań BIOZ (jeżeli taki obowiązuje).
- 15.10. Wynagrodzenie będzie wypłacane na podstawie bezusterkowego protokołu odbioru podpisanego przez strony umowy oraz faktur VAT, wystawionych po przeprowadzeniu odbiorów.

IV. Uwagi do wyceny

1. Materiał które będą wbudowane muszą posiadać aktualne aprobaty techniczne, atesty deklaracje zgodności oraz inne dokumenty wymagane przepisami odnośnie wbudowywanych materiałów,
2. W wycenie należy uwzględnić:
 - 2.1. Osłona drzwi, ścian korytarza folią.
 - 2.2. Skucie nierówności.
 - 2.3. Zmycie powierzchni oraz gruntowanie.
 - 2.4. Warstwa wyrównawcza, zatarcie na ostro.
 - 2.5. Zlicowanie poziomu płytek z progami drzwi.
 - 2.6. Wykonanie tymczasowego pomostu drewnianego nad świeżo wbudowanymi płytkami, dla ruchu pieszego.
 - 2.7. Wykonanie tynków uzupełniających na ścianach.
 - 2.8. Uporządkowanie terenu, wywóz gruzu.
 - 2.9. Codzienne sprzątanie terenu prac.**Wszystkie te roboty, również nie wymienione wyżej a konieczne do ostatecznego prawidłowego wykonania zadania, należy ocenić w czasie obowiązkowej wizji na miejscu robót i uwzględnić w wycenie robót.**
3. Oferent w oparciu o załączony rzut sanitariatów, przedmiar oraz odbyłą wizję w miejscu robót musi wykonać kosztorys na przedmiotowe prace.
4. Całkowity koszt robót powinien uwzględniać wszystkie prace konieczne do uzyskania końcowego efektu, wraz z wszelkimi czynnościami niezbędnymi do zachowania codziennej czystości i komunikacji.
5. **Wizja oferenta na miejscu robót jest obowiązkowa.**

V. Przedmiary i rozliczanie robót.

1. Oferent jest zobowiązany do wizji w miejscu przyszłych robót i dokonania weryfikacji przedmiarów przedłożonych w niniejszej specyfikacji przez Zamawiającego. Jeżeli przedmiary własne nie zgadzają się z danymi Zamawiającego, oferent powinien wykonać ofertę na przedmiarach inwestora. Oferta wykonana na własnych przedmiarach powinna stanowić załącznik i być wykonana na zasadzie wykazania różnic i zawierać opis różnic wynikłych z rozbieżności przedmiarowych, pod względem rzeczowym, przedmiarowym i kwotowym.
2. **Wizja oferenta na miejscu robót jest obowiązkowa.**
3. Roboty będą rozliczane ryczałtem, w oparciu o przedłożony kosztorys.

4. Wynagrodzenie będzie wypłacane na podstawie bezusterkowego protokołu odbioru podpisanego przez strony umowy oraz faktur VAT, wystawionych po przeprowadzeniu odbiorów.

VI. Zawartość oferty

1. Ofertę należy wykonać według zał. nr3 do SIWZ– tablicy wycen ofertowych,
2. Pozostałą część oferty wykonać zgodnie z SIWZ.

Koniec specyfikacji.