

Załącznik nr4 do SIWZ

Wykonanie posadzek na klatkach schodowych w budynkach przy ul.: Na Błonie 3, 3A, 3B, 3C, 9A, 11A, Jabłonkowskiej 17, 19.

PRZEDMIARY

UWAGI DO PRZEDMIARÓW

1. Na podstawie przedstawionych przedmiarów należy wykonać wycenę robót w dwóch wariantach dla płytek gresowych i dla posadzki żywicznej (niezależnie od tego czy na przedmiarze pisze wykonanie posadzki żywicznej, czy też z płytek gresowych). W obu wersjach należy wykonać cokoliki przy posadzce i na schodach, nawierzchnia musi być antypoślizgowa, obowiązują atesty techniczne i higieniczne na materiały wszystkich warstw.
2. Przedmiary nie uwidaczniają robót towarzyszących jak:
 - 2.1.skucia, wyrównania powierzchni,
 - 2.2.rozbiórki warstw podposadzkowych,
 - 2.3.uzupełnienia podłoża,
 - 2.4.warstwy wyrównawcze i samopoziomujące.

Wszystkie te roboty, również nie wymienione wyżej a konieczne do ostatecznego prawidłowego wykonania zadania, należy ocenić w czasie obowiązkowej wizji na miejscu robót i uwzględnić w wycenie robót.
3. Obmiary Zamawiającego należy zweryfikować własnymi przedmiarami i na ich podstawie sporządzić wycenę. Jeżeli przedmiary oferenta nie są zgodne z przedmiarami Zamawiającego, należy ten fakt zgłosić oficjalnie w ofercie bezpośrednio pod tablicą ofertową.

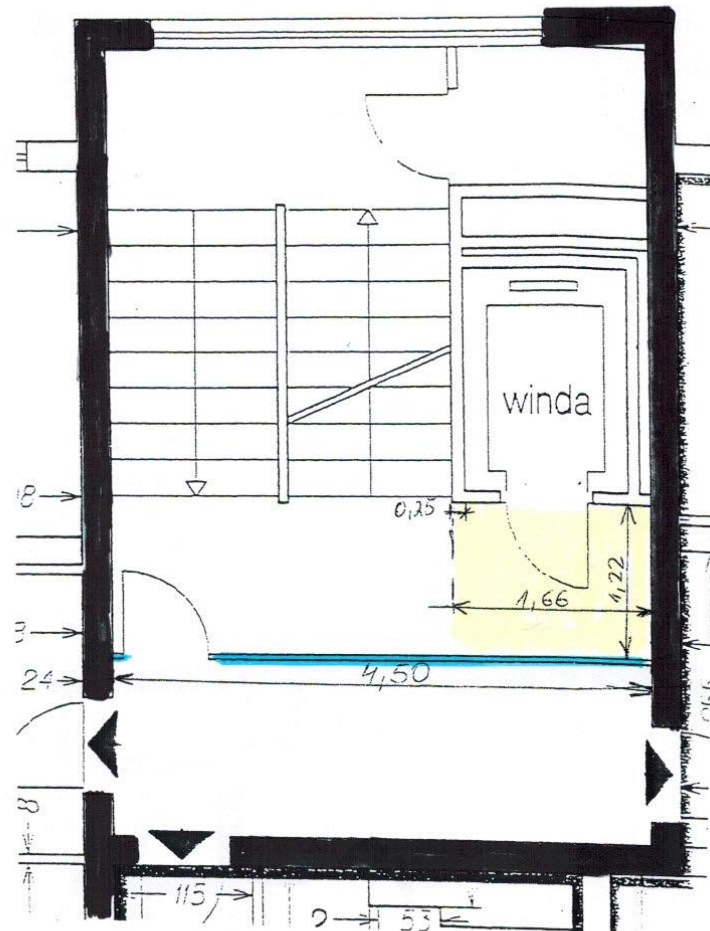
Rysunek nr1

NA BŁONIE 9A KL.3 - Piętro 4 (Piętra powtarzalne)

Przedmiar robót posadzek żywicznych: (jedno piętro)

$$1,22 \times 1,66 = 2,02 \text{ m}^2$$

kl. III



do wykonania 30 szt. podestów przed windami.

Rysunek nr2



Budynek przy ul. Na Błonie 3B kl.1, 2,3,4.-
Wykonanie posadzki z płytek gresowych
na parterze i w wiatrolapie oraz wykonanie
cokolików z płytek gresowych (podesty,
spoczniki, schody).

1.Wiatrolap + przedsionek (przed schodami)

-ulożenie płytek:

$(2,40 \times 2,23) \dots\dots\dots = 5,35 \text{ m}^2 \times 4 \text{ kl.} = 21,40 \text{ m}^2$

Przedsionek: $(1,21 \times 2,26) + (0,67 \times 1,10) = 3,46 \text{ m}^2$
 $\times 4 \text{ kl.} = 13,84 \text{ m}^2$

2.Podest górny (ułożenie płytek):

$(1,53 \times 4,62) - (0,20 \times 0,14) = 7,03 \text{ m}^2 \times 4 \text{ kl.} = 28,12 \text{ m}^2$
 $+ (0,14 \times 0,42) + 0,10 \times 0,98) + (0,15 \times 2,42 = 0,52 \text{ m}^2$
 $\times 4 \text{ kl.} = 2,08 \text{ m}^2$

3. Schody: - płytki - $7(0,44 \times 1,10) = 3,38 \text{ m}^2$
 $\times 4 \text{ kl.} = 13,52 \text{ m}^2$

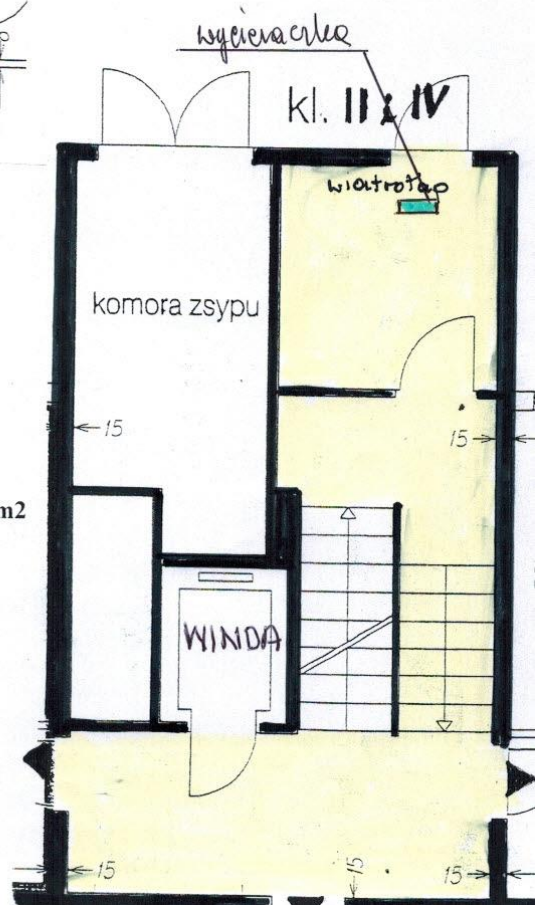
Razem ułożenie płytek wynosi 78,96 m²

4. Cokoliki o wys. 15 cm = 3,02 mb/dół/ + 7,07mb /góra.

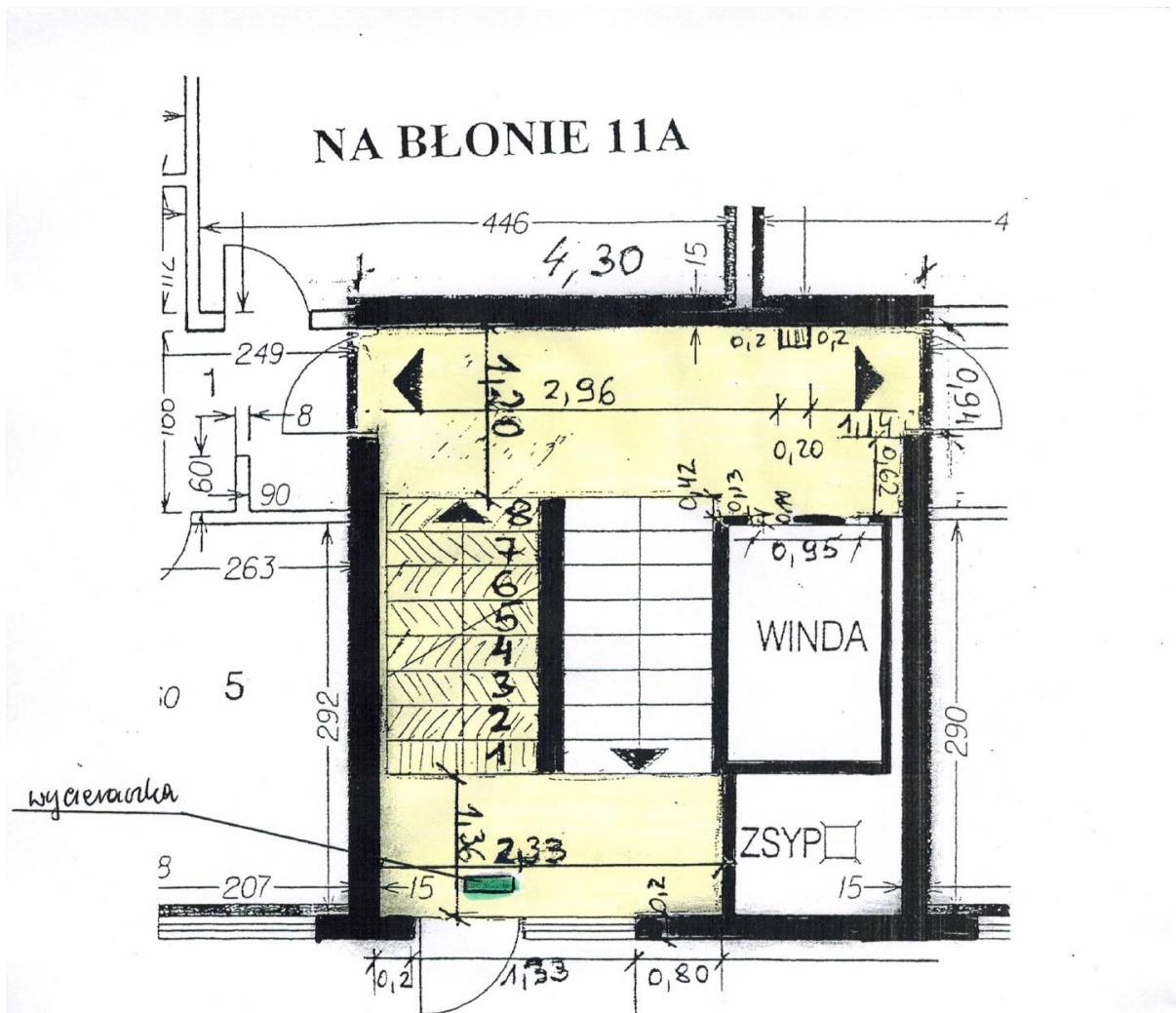
Razem = 10,09 mb $\times 4 \text{ kl.} = 43,60 \text{ mb}$

5. Cokolik przy schodach wys.15 cm = $0,33 \times 2 = 0,66 \text{ mb}$
 $\times 4 \text{ kl.} = 2,64 \text{ mb}$

6. Wymiana wycieraczki metalowej 0,60x 0,40 mb
(wewnątrz) $\times 4 \text{ kl.} = 4 \text{ szt.} = 0,96 \text{ m}^2$



Rysunek nr3

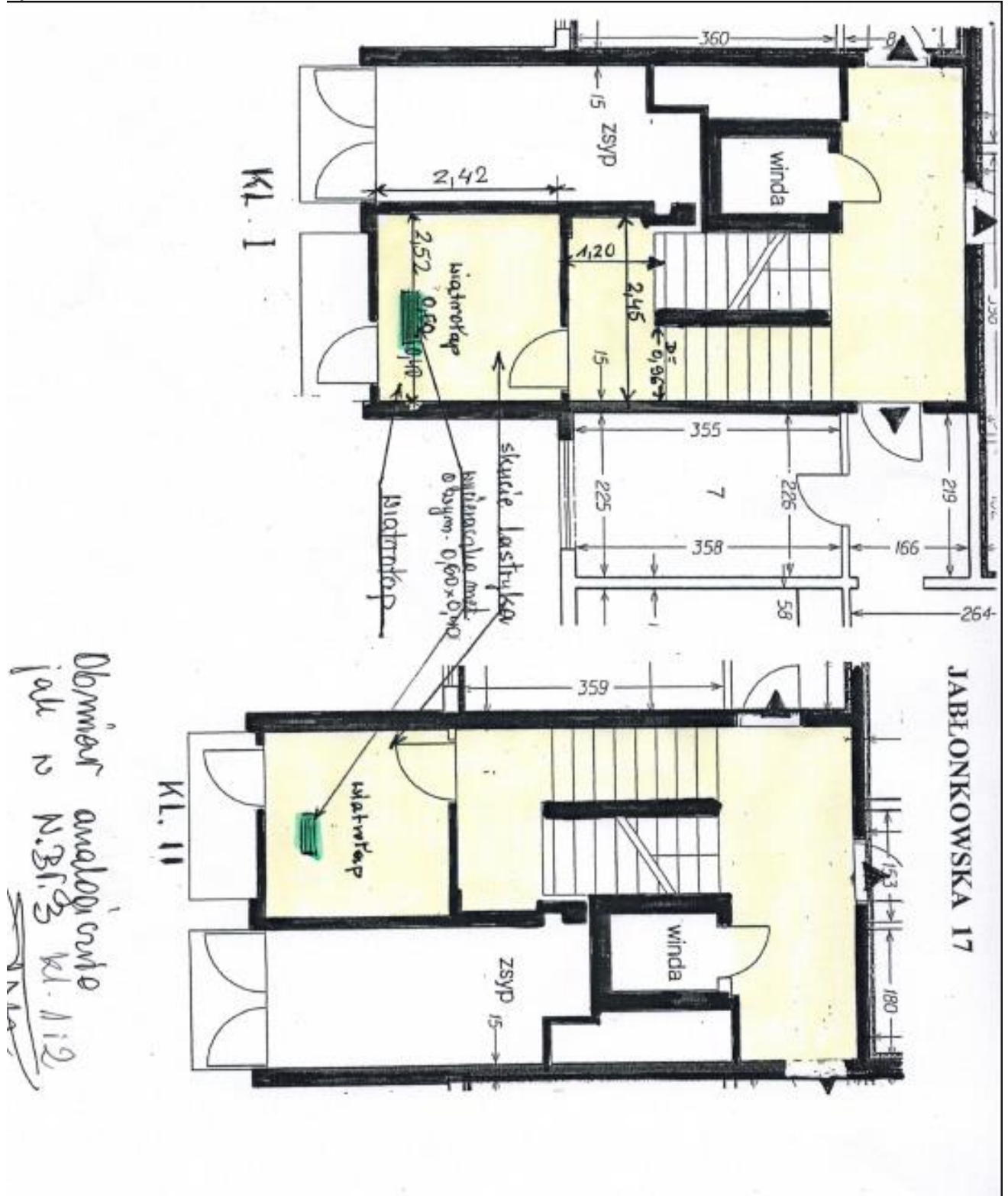


KL. I, II, III.

Budynek przy ul. Na Błonie 11A kl.1 i 2.-Wykonanie posadzki z płytek gresowych na parterze oraz wykonanie cokolików z płytek gresowych (podesty, spoczniki, schody- bez wiatrołapu).

1. Podest dolny/wejście bez wiatrołapu:
 $(1,36 \times 2,30) - (0,92 \times 0,33) + (1,33 \times 0,15) = 2,73 \text{ m}^2$ x 3 kl. = 8,19 m²
2. Podest górny:
 $(2,96 \times 1,20) + (0,52 \times 1,26 - (0,33 \times 0,20) - (0,20 \times 0,20)) = 4,10 \text{ m}^2$ x 3 kl. = 12,3 m²
3. Schody: $(0,43 \times 1,38) \times 8 \text{ szt.} = 4,72 \text{ m}^2$ x 3 kl. = 14,16 m²
- Razem ułożenie płytek wynosi **34,65 m²**
4. Cokoliki o wys. 15 cm = 3,02 mb/dół/ + 7,07 mb /góra.
Razem = 10,09 mb x 3 kl. = 30,27 mb
5. Cokolik przy schodach wys.15 cm = 0,33 x 2 = 0,66 mb x 3 kl. = 1,98 mb
6. Wymiana wycieraczki metalowej wym. 0,60 x 0,40 mb

Rysunek nr4



Obmiar analogiczny jak w N.B.F.3 kl. 112

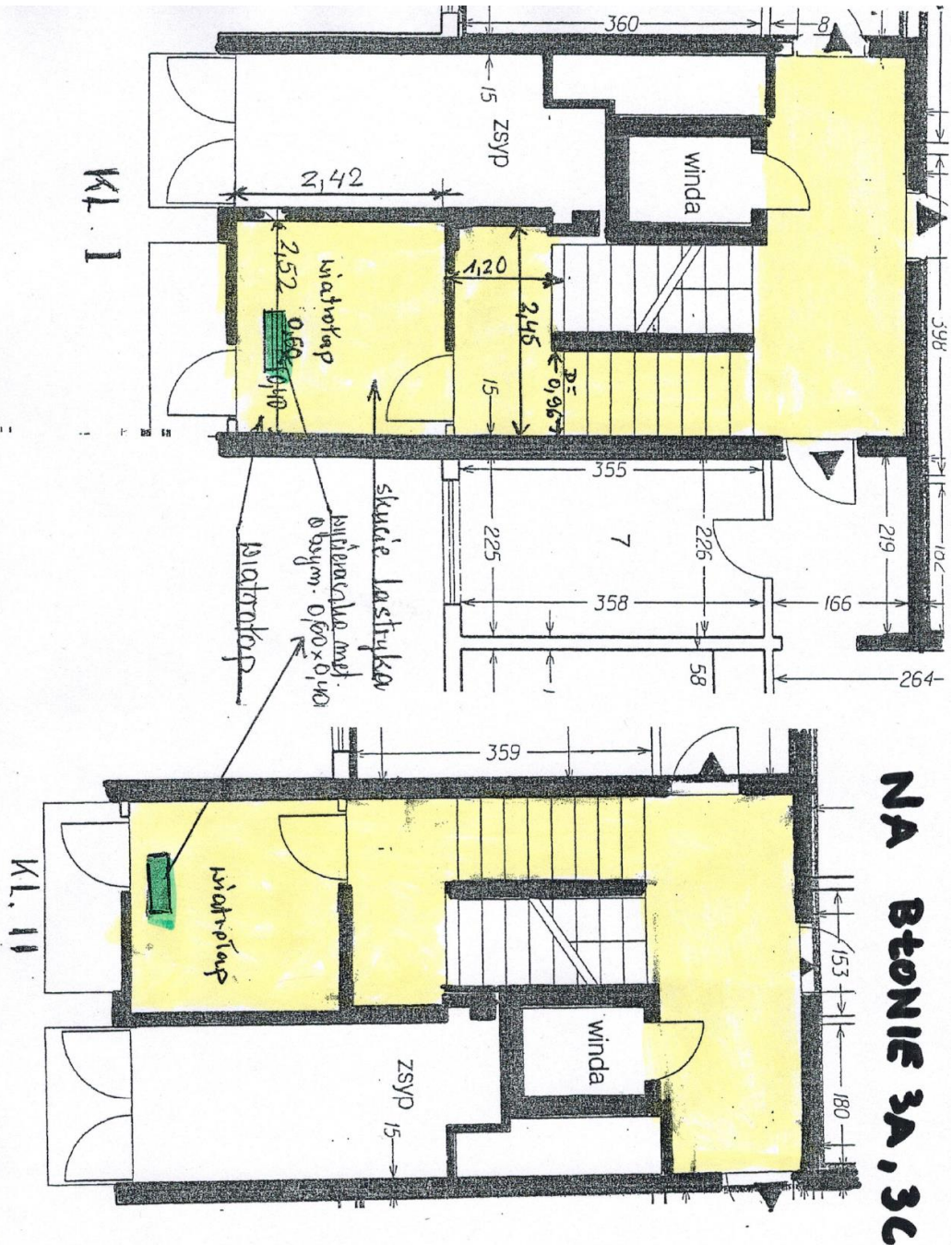
Rysunek nr5



Opis analogicznie jak w NB3 kl. od 1-2

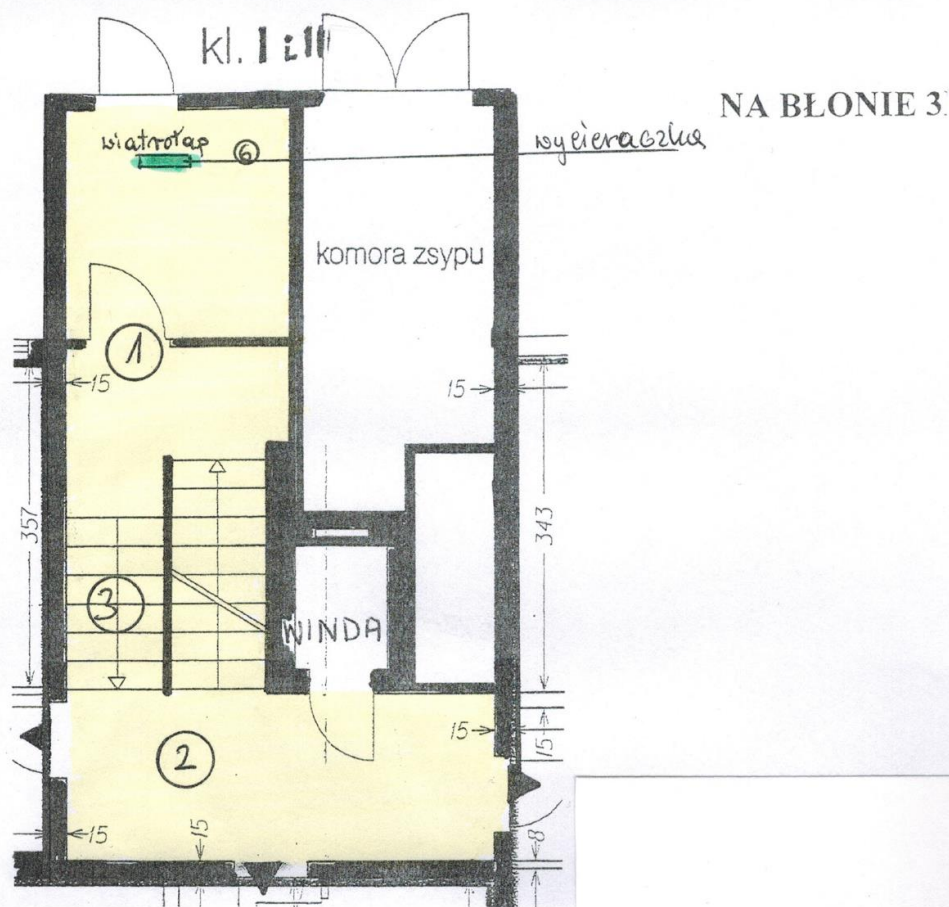
[Handwritten signature]

Rysunek nr6



1) Obmiar Na Błonie 3A - kl. I, II - obmiar jak. w NB.3 kl. I, II
 2) Obmiar Na Błonie 3C - kl. I, II - obmiar jak w NB.3 kl. I, II

Rysunek nr7



Budynek przy ul. Na Błonie 3 kl.1, 2,
Wykonanie posadzki z płytek gresowych
na parterze i w wiatrołapie oraz wykonanie
cokolików z płytek gresowych (podesty,
spoczniki, schody).

1. Wiatrołap + przedsionek (przed schodami)

- ułożenie płytek:

$$(2,40 \times 2,23) \dots \dots \dots = 5,35 \text{ m}^2 \times 2 \text{ kl.} = 10,71 \text{ m}^2$$

$$\text{Przedsionek: } (1,21 \times 2,26) + (0,67 \times 1,10) = 3,46 \text{ m}^2$$

$$\times 2 \text{ kl.} = 6,92 \text{ m}^2$$

2. Podest górny (ułożenie płytek):

$$(1,53 \times 4,62) - (0,20 \times 0,14) = 7,03 \text{ m}^2 \times 2 \text{ kl.} = 14,06 \text{ m}^2$$

$$+ (0,14 \times 0,42) + 0,10 \times 0,98 + (0,15 \times 2,42) = 0,52 \text{ m}^2$$

$$\times 2 \text{ kl.} = 1,04 \text{ m}^2$$

3. Schody: - płytki - 7(0,44 x 1,10) = 3,38 m²

$$\times 2 \text{ kl.} = 6,76 \text{ m}^2$$

Razem ułożenie płytek wynosi 39,48 m²

4. Cokoliki o wys. 15 cm = 3,02 mb/dół/ + 7,07 mb /górze.

$$\text{Razem} = 10,09 \text{ mb} \times 2 \text{ kl.} = 20,16 \text{ mb}$$

5. Cokolik przy schodach wys.15 cm = 0,33 x 2 = 0,66 mb

$$\times 2 \text{ kl.} = 1,32 \text{ mb}$$

6. Wymiana wycieraczki metalowej 0,60x 0,40 mb

$$(\text{wewnątrz}) \times 2 \text{ kl.} = 2 \text{ szt.} = 0,8 \text{ m}^2$$

koniec przedmiarów